

2025년
레이크우드파트너스주식회사의 현황
(2025.1.1. - 2025.12.31.)

2026년 3월
레이크우드파트너스주식회사

※이 공시자료는 『여신전문금융업감동규정』 제23조의 규정 및 여신전문금융업 통일경영공시기준에 따라 작성되었습니다.

목 차

I. 일반현황	1
II. 경영실적	4
III. 재무현황	7
IV. 경영지표	9
V. 리스크관리	11
VI. 기타 경영현황	15
VII. 기타	17

I. 일반현황

1. 회사현황

회사명	한글	레이크우드파트너스주식회사	대표자	박상필
	영문	LakewoodPartners Co., Ltd.		
본점소재지(주소)	서울특별시 영등포구 국제금융로2길 32, 9층 (여의도동,여의도파이낸스타워)			
수권자본금	500억원	납입자본금	105억원	
회사설립일	2019년 2월 1일	상장일	해당사항 없음	
영위업무	신기술사업금융업 (2019년 7월 22일)			

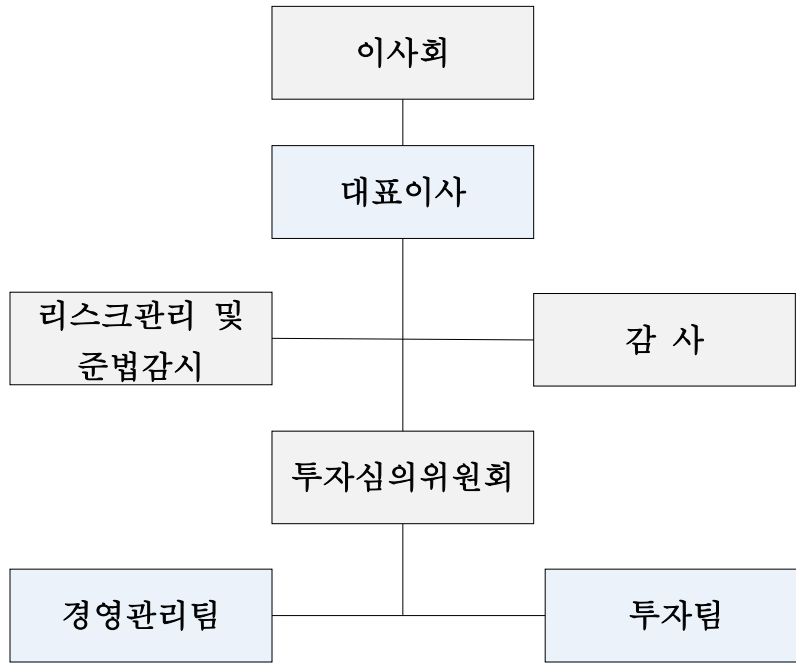
2. 경영방침

- (1) 법과 윤리의식 준수를 바탕으로 하는 투명경영 실천
- (2) 혁신성장 잠재력을 지닌 기업 발굴 및 투자를 통한 높은 수익성 추구
- (3) 자산 및 재무 건전성을 확보하여 고객으로부터 신뢰받을 수 있는 금융회사로 성장

3. 연혁·추이

일자	내용	비고
2019년 2월 1일	레이크우드파트너스주식회사 설립	
2019년 7월 22일	신기술사업금융업 등록	
2019년 7월 31일	레이크우드 제1호 조합 결성	
2019년 11월 19일	레이크우드파트너스 블라인드 1호 조합 결성	
2021년 7월 9일	레이크우드-노앰파트너스투자조합1호 결성	
2021년 11월 9일	레이크우드 제2호 조합 결성	
2021년 12월 20일	레이크우드 제3호 조합 결성	
2021년 12월 30일	레이크우드 제1호 조합 청산	
2022년 2월 14일	레이크우드 제4호 조합 결성	
2022년 6월 16일	레이크우드-노앰파트너스-씨에이씨조합1호 결성	
2022년 6월 20일	LWP-KAI AI Tech 신기술조합 1호 결성	
2022년 7월 27일	레이크우드-대신 넥스이브이제일호조합 결성	
2023년 1월 31일	레이크우드-에이비즈 투자조합 1호 결성	
2023년 5월 12일	레이크우드 제5호 조합 결성	
2024년 8월 30일	레이크우드-에이비즈 투자조합 1호 청산	
2024년 11월 11일	레이크우드 제2호 조합 청산	
2024년 12월 17일	레이크우드파트너스 블라인드 2호 조합 결성	
2025년 2월 18일	레이크우드 제4호 조합 청산	
2025년 7월 17일	기관전용 사모집합투자기구 업무집행사원 등록	

4. 조직도



5. 인원

(단위 : 명)

구분	임원		일반직원					사무직 등	합계	직원 외 인원	총계
	상근	비상근	1급	2급	3급	4급	5-6급				
국내	1	3	3	-	1	-	2	-	10	-	10
해외	-	-	-	-	-	-	-	-	-	-	-
합계	1	3	3	-	1	-	2	-	10	-	10

6. 임원현황

성명	직위	출생 연월	담당 업무	주요 경력	최초 선임일	최근 선임일	임기 만료일	상근 여부
박상필	대표이사	1969.09	경영 총괄	-레이크우드파트너스(주) 대표이사 -한국카알라일유한회사 공동대표	2019.02.01.	2025.03.31.	2028.03.30.	상근
김도연	기타 비상무이사	1962.01	이사회	- (주)뉴트리 대표이사 - 타이요인터코리아(주) 대표이사 - 인터테크(주) 대표이사	2019.02.01.	2025.07.01.	2028.06.30.	비상근
김영문	기타 비상무이사	1967.02	이사회	- 세정회계법인 파트너 - 삼일회계법인 파트너 - 김영문세무회계사무소 대표이사	2025.09.01.	2025.09.01.	2028.08.31.	비상근
박재우	감사	1967.11	감사	- (주)뉴트리 부사장 - (주)시스케어 대표이사 - (주)LG생활건강	2020.05.29.	2024.03.29.	2027.03.28.	비상근

7. 영업점 현황

영업점명	소재지	전화번호
본점	서울특별시 영등포구 국제금융로2길 32, 9층 (여의도동,여의도파이낸스타워)	02-3775-2811

8. 대주주

(단위: 억원, %)

주주명	금액	지분율
(주)뉴트리	94.50	90.00
박 상 필	10.50	10.00
계	105.00	100.00

9. 타법인 주식보유 현황

- 해당사항 없음.

10. 배당

- 해당사항 없음.

II. 경영실적

1. 취급업무별 영업실적(연간 취급액기준)

(단위 : 억원, %)

업종별			당해 연도		직전연도	
			금액	구성비	금액	구성비
카드	신용판매	일시불	-	-	-	-
		할부	-	-	-	-
	현금대출	단기카드대출(현금서비스)	-	-	-	-
		장기카드대출(카드론)	-	-	-	-
	계		-	-	-	-
리스	금융		-	-	-	-
	운용		-	-	-	-
	계		-	-	-	-
할부금융			-	-	-	-
신기술 금융 투자용자	회사분	투자	-	-	-	-
		대출금	-	-	-	-
	조합분	투자	60	100.00	-	-
		대출금	-	-	-	-
	계		60	100.00	-	-
콜론			-	-	-	-
할인어음			-	-	-	-
팩토링			-	-	-	-
대여금			-	-	-	-
기타			-	-	-	-
합계			60	100.00	-	-

2. 부문별 영업실적

1) 카드이용 현황 (연간 취급액기준)

- 해당사항 없음.

2) 리스현황 (연간 취급액기준)

- 해당사항 없음.

3) 할부현황 (연간 취급액기준)

- 해당사항 없음.

4) 신기술금융현황

① 투자 및 융자현황 (실행액 기준)

(단위 : 억원)

구분	당해 연도			직전연도		
	회사분	조합분	합계	회사분	조합분	합계
투자금액	-	60	60	-	-	-
신기술금융대출금	-	-	-	-	-	-
합계	-	60	60	-	-	-

② 신기술사업투자조합 결성현황

구분		당해연도	직전연도
결성	조합수	-	1
	금액	-	200
해산	조합수	1	2
	금액	82	154

③ 신기술사업투자조합의 투자재원 현황 (잔액기준)

(단위 : 억원)

구분	당해 연도		직전연도	
	참여기관수	금액	참여기관수	금액
여신금융회사	1	62	1	62
기금	-	-	-	-
기관투자	8	62	9	78
일반법인	24	265	24	277
개인	146	162	146	160
외국인	-	-	-	-
기타	-	-	2	28
합계	179	551	182	605

Ⅲ. 재무현황

1. 요약재무상태표

(단위 : 억원, %)

구분		당해 연도	직전연도		
			구성비	구성비	구성비
자산	현금 및 예치금	56	25.34	38	16.81
	유가증권	5	2.26	22	9.73
	대출채권	-	-	-	-
	카드자산	-	-	-	-
	할부금융자산	-	-	-	-
	리스자산	-	-	-	-
	신기술금융자산	138	62.44	156	69.03
	유형자산	11	4.98	1	0.44
	기타자산	11	4.98	9	3.98
	자산총계	221	100.00	226	100.00
부채	차입부채	-	-	-	-
	기타부채	35	15.84	28	12.39
	부채총계	35	15.84	28	12.39
자본총계		186	84.16	198	87.61
부채 및 자본총계(총자산)		221	100.00	226	100.00

2. 요약손익계산서

(단위 : 억원)

구분	당해 연도	직전연도
영업수익	26	31
영업비용	21	20
영업이익	5	11
영업외수익	-	-
영업외비용	-	-
법인세차감전순이익	5	11
법인세비용	2	4
당기순이익	3	7

3. 자금조달 현황

- 해당사항 없음.

4. 유가증권 투자현황

(단위: 억원)

구분		당해 연도			직전연도		
		기초장부가액 (A)	시가 (B)	평가손익 (B-A)	기초장부가액 (A)	시가 (B)	평가손익 (B-A)
원화	주식	3	4	(1)	9	7	(2)
	사채	-	-	-	-	-	-
	국공채	-	-	-	-	-	-
	지방채	-	-	-	-	-	-
	기타	1	1	-	15	15	-
외화증권		-	-	-	-	-	-

5. 대손상각 및 대손충당금 적립현황

- 해당사항 없음.

6. 부실 및 무수익여신

- 해당사항 없음.

7. 지급보증 및 기타 현황

- 해당사항 없음.

IV. 경영지표

1. 주요 경영지표 현황

(단위 : 억원, %)

구분		당해 연도	직전연도	
자본의 적정성	조정자기 자본비율	조정자기자본계	186	198
		조정총자산계	166	188
		조정자기자본비율	112.05	105.32
	단순자기 자본비율	납입자본금	105	105
		자본잉여금	-	-
		이익잉여금	18	16
		자본조정	(2)	(2)
		기타 포괄손익누계액	65	79
		자기자본계	186	198
		총자산	221	226
단순자기자본비율	84.16	87.61		
자산의 건전성	손실위험도 가중부실 채권비율	가중부실채권 등	-	-
		총채권등	-	-
		손실위험도가중부실채권비율	-	-
	고정이하 채권비율	고 정	-	-
		회 수 의 문	-	-
		추 정 손 실	-	-
		고정이하채권계	-	-
		총채권 등	-	-
		고정이하채권비율	-	-
	연체채권비율	연체채권액	-	-
		총채권액	-	-
		연체채권비율	-	-
	대주주에 대한 신용공여비율	대주주 신용공여액	-	-
		자기자본	-	-
		대주주에 대한 신용공여비율	-	-
	대손충당금 적립비율	대손충당금 잔액	-	-
		대손충당금 최소의무적립액	-	-
대손충당금적립비율		-	-	

구분		당해 연도	직전연도	
수익성	총자산 이익률	당기순이익	3	7
		총자산평균	239	188
		총자산이익률	1.26	3.72
	자기자본 이익률	당기순이익	3	7
		자기자본	186	198
		자기자본이익률	1.61	3.54
	총자산 경비율	총경비	21	20
		총자산평균	239	188
		총자산경비율	8.79	10.64
	수지비율	연간 영업비용	21	20
		연간 영업수익	26	31
		수지비율	80.77	64.52
생산성	직원1인당	영업이익	3	3
		여신액	-	-

V. 리스크관리

1. 개요

1) 위험관리 목적

경영 전반에서 발생할 수 있는 제반 리스크에 대하여 체계적으로 분석하고 이를 효율적으로 관리함으로써 경영의 안전성과 자산의 건전화를 도모함.

2) 리스크관리 체계

구분	내용
이사회	회사의 리스크관리 정책 및 전략 결정
리스크관리 및 준법감시	이사회 결정에 따라 리스크관리 계획을 수립하여 운용 - 리스크의 체계적 관리를 위하여 매년 리스크관리에 대한 중요정책과 전략 등을 수립하여 이사회에 보고 - 인식 가능한 리스크에 대하여 업무처리지침 마련 및 담당 직원 교육

2. 리스크 종류 등

1) 리스크는 재무리스크와 비재무리스크로 구분하여 운용하며, 재무리스크는 다음 각호와 같이 분류한다.

① 신용리스크(Credit Risk)

여신대상자(채무관계자를 포함)의 도산, 재무도산 · 재무상황 악화 · 신용등급 하락 등으로 당초 약정한 대로 상환할 수 없게 되거나, 제공받은 담보의 가치가 하락하여 회사의 자산가치가 감소할 위험. 잠재적 손실의 규모면에서 회사가 직면할 가장 큰 위험을 말한다.

② 시장리스크(Market Risk)

금리 · 주가 · 환율 등 시장요인(Market factors)의 변동에 의해 손실이 발생할 위험으로서 다음 각목으로 분류한다.

- 금리리스크(Interest Rate Risk)시

시장금리의 변동에 따라 회사의 순이자소득이 감소할 위험(고정금리와 변동금리의 조달과 운용의 기간 불일치(Mismatch) 및 ‘단기조달 + 장기운용’에 따른 재조달위험(Refinancing Risk)과 ‘장기조달 + 단기운용’에 따른 재투자위험(Reinvestment Risk)도 포함)을 말한다.

- 환리스크(FX Risk)

환율의 변동으로 인하여 외화표시 자산 및 부채의 순포지션에서 손실이 발생할 위험을 말한다.

③ 유동성리스크(Liquidity Risk)

운용과 조달기간의 불일치 또는 예기치 못한 자금유출 등으로 유동성 부족이 발생하여 정상적인 상황보다 높은 금리로 조달하거나 현저히 높은 금리를 지불하여도 조달이 어려운 경우가 발생할 위험을

말한다.

2) 비재무리스크는 다음 각호와 같이 분류한다.

① 운영리스크(Operation Risk)

부적절하거나 잘못된 내부 프로세스(Process), 인력(People), 시스템(System) 및 외부사건(External events)으로 인하여 발생하는 손실로 다음 각목과 같이 분류한다.

- 경영관리리스크

경영전략 · 조직 · 인사관리상의 시행착오, 내부통제의 실패, 새로운 환경변화 및 신종업무 등에 적기 대응하지 못하여 발생하는 위험을 말한다.

- 사무리스크

업무처리상의 사고 또는 부정으로 인하여 발생하는 위험을 말한다.

- 전산리스크

고의 또는 과실에 의한 전산시스템의 오류 및 정지, 컴퓨터 범죄 등 전산시스템 관련 사고 및 부정 등으로 인하여 발생하는 위험을 말한다.

② 규제리스크(Regulation Risk)

각종 규제위반 또는 규제개정 등에 관한 정보부족으로 인해 중대한 손실이 발생할 위험을 말한다.

③ 법적리스크(Legal Risk)

부적절하거나 부정확한 법률자문 또는 부적절한 서류작성으로 인해 계약의 흠결, 구속력 결여로 인해 손실을 초래할 위험을 말한다.

④ 평판리스크 (Reputation Risk)

임직원의 부정, 중대한 소송, 금융사고 및 영업실적 부진 등이 회사와 그룹의 평판에 영향을 미쳐 유·무형의 손실이 발생할 위험을 말한다.

3) 리스크는 다음 각호의 절차에 따라 관리하여야 한다.

① 리스크의 인식: 회사의 경영활동과 관련하여 발생가능한 각종 리스크를 인식한다.

② 리스크의 측정: 리스크 종류별로 측정방법을 정하여 그 크기를 측정하고, 측정방법의 적정성을 주기적으로 검토한다.

③ 리스크의 감시: 리스크에 적절히 대응하기 위하여 지속적으로 감시한다.

④ 리스크의 통제: 리스크의 범위, 속성 등을 고려하여 적합한 내부통제절차를 마련한다.

3. 리스크 관련 양식

1) 신용카드사 대환대출현황
- 해당사항 없음.

2) 할부금융사 가계대출현황
- 해당사항 없음.

3) 자산유동화 현황
- 해당사항 없음.

4) 자산별자산유동화현황
- 해당사항 없음.

5) 유동성리스크 관련 현황

(1) 정성적 공시
- 해당사항 없음.

(2) 정량적 공시(반기별)

가. 감독규정 제16조제5항에 의한 경영실태평가 유동성 계량지표

(단위 : 억원, %)

구분		당해연도	직전연도	
유동성	유동성 자산비율	원화 유동성자산	61	60
		원화 유동성부채	-	-
		원화 유동성비율	-	-
	즉시가용유동성 비율	즉시가용유동성자산	60	45
		1개월 이내 만기도래 부채	-	-
		즉시가용유동성비율	-	-
	단기조달비중	단기조달잔액	-	-
		총조달잔액	-	-
		단기조달비중	-	-
	발행 채권의 신용 스프레드	신용카드채권 수익률	-	-
		국고채수익률	-	-
		신용스프레드	-	-

나. 자산부채 만기구조 및 유동성 갭

(단위 : 억원)

구분		7일 이내	30일 이내	90일 이내	180일 이내	1년 이내	2년 이내	2년 초과	합계		
자산 (관리 자산 기준)	원 화 자 산	현금과 예치금	56	56	56	56	56	-	-	-	
		유가증권	5	5	5	5	5	-	-	-	
		카드자산	-	-	-	-	-	-	-	-	
		할부금융자산	-	-	-	-	-	-	-	-	
		리스자산	-	-	-	-	-	-	-	-	
		신기술금융자산	-	-	-	-	-	-	138	138	
		대출채권	콜론	-	-	-	-	-	-	-	-
			할인어음	-	-	-	-	-	-	-	-
			팩토링	-	-	-	-	-	-	-	-
			대여금	가계대출금	-	-	-	-	-	-	-
	기타대출금			-	-	-	-	-	-	-	-
	소계	-	-	-	-	-	-	-	-		
	기타	-	-	-	-	-	-	-	-		
	소계	-	-	-	-	-	-	-	-		
	기타원화자산	-	-	-	-	-	-	-	22	22	
	원화자산총계	61	61	61	61	61	61	-	160	160	
외화자산총계	-	-	-	-	-	-	-	-	-		
자산총계(대차대조표상 자산)	61	61	61	61	61	61	-	160	160		
난외 파생상품 자산	원화자산	-	-	-	-	-	-	-	-		
	외화자산	-	-	-	-	-	-	-	-		
	소계	-	-	-	-	-	-	-	-		
부채 및 자본	원화 부채 및 자 본	단기차입금	일반차입금	-	-	-	-	-	-	-	
			어음차입금	-	-	-	-	-	-	-	
			관계회사차입금	-	-	-	-	-	-	-	
			기타	-	-	-	-	-	-	-	
		소계	-	-	-	-	-	-	-		
	콜머니	-	-	-	-	-	-	-	-		
	장기차입금	-	-	-	-	-	-	-	-		
	사채	-	-	-	-	-	-	-	-		
	기타 원화부채	-	-	-	-	3	-	32	32		
	부채 소계(원화)	-	-	-	-	3	-	32	32		
	자기자본	-	-	-	-	-	-	186	186		
	제충당금	-	-	-	-	-	-	-	-		
	원화부채 및 자본(제충당금포함)	-	-	-	-	3	-	221	221		
	외화 부채 및 자본	-	-	-	-	-	-	-	-		
부채 및 자본총계(대차대조표상 부채 및 자본)	-	-	-	-	3	-	221	221			
난외 파생상품 부채	원화 자산	-	-	-	-	-	-	-	-		
	외화 자산	-	-	-	-	-	-	-	-		
	소계	-	-	-	-	-	-	-	-		
자 산 유 동 화	국내 ABS	-	-	-	-	-	-	-	-		
	해외 ABS	-	-	-	-	-	-	-	-		
	소계	-	-	-	-	-	-	-	-		
자산과 부채 및 자본의 만기불일치(원화분)		61	61	61	61	58	-	(58)	(58)		
자산과 부채 및 자본의 만기불일치(원화 및 외화)		61	61	61	61	58	-	(58)	(58)		

(3) 규제 위반사실(반기별)

- 해당사항 없음.

VI. 기타 경영현황

1. 내부통제

1) 감사의 기능과 역할

- 감사는 이사의 직무집행을 감사한다.
- 감사는 언제든지 이사에 대하여 영업에 관한 보고를 요구하거나 회사의 업무와 재산상태를 조사할 수 있다.
- 감사는 이사가 주주총회에 제출할 의안 및 서류를 조사하여 법령 또는 정관에 위반하거나 현저하게 부당한 사항이 있는지의 여부에 관하여 주주총회에 그 의견을 진술하여야 한다.

2) 감사부서 감사방침 및 빈도

- 일상감사: CEO가 결재하는 업무에 대하여 감사가 그 내용을 사전(부득이할 경우 사후)적으로 검토하고 의견을 첨부. 반대의견을 피력하는 경우 문제점에 대한 내용과 개선방안 제시
- 정기감사: 감사계획에 따라 감사를 실시하여 업무 및 기능별 Process의 적정성 평가, 문제점 적시, 개선방안 제시 등을 포함한 보고서를 작성 및 제출하는 방식으로 연 1회 이상 실시
- 특별감사: 주주, CEO등의 지시나 내외부로부터의 진정, 고발, 건의 또는 내부 감사가 자체적으로 발견한 특정사안에 대하여 감사의 재량에 따라 비정기적으로 실시

3) 내부통제 전담조직 및 관리체계

- 이사회 직속으로 준법감시인 선정

4) 준법감시인의 역할 및 기준

(1) 내부통제정책의 수립 및 기획 입안

- 가. 내부통제기준 및 준법감시인 운영규정의 제·개정입안
- 나. 법규 준수 프로그램의 입안관리

(2) 내부통제제도 운영실태에 대한 모니터링 및 미비점 개선·시정

- 가. 내부통제제도 운영실태에 대한 모니터링 및 조사
- 나. 임직원의 위법·부당행위에 대한 감사위원회(또는 감사)앞 보고 및 제재요구
- 다. 내부통제제도의 운영과 관련한 문제점 및 미비사항에 대한 개선 및 시정요구
- 라. 임직원의 법규준수 및 내부통제와 관련한 정보수집

(3) 이사회, 경영진, 유관부서에 대한 지원 및 자문

- 가. 내부통제제도의 운영과 관련하여 이사회, 경영진 및 해당부서앞 자문
- 나. 내부통제제도의 구축·운영상황 등에 대한 이사회, 경영진앞 정례적인 보고
- 다. 소송사건, 민원처리, 법규준수 및 내부통제 등과 관련한 유관부서의 협조요청에 대한 자문

(4) 일상업무에 대한 사전 감시

- 가. 정관·규정 등의 제정 및 개폐 시 법규 준수 측면에서의 사전검토
- 나. 이사회, 이사회 산하 각종 위원회의 부의사항에 대한 법규 준수 측면에서의 사전검토
- 다. 새로운 업무의 개발 및 추진 시 법규 준수 또는 내부통제 측면에서의 사전 검토 등
- 라. 감독기관에 제출하는 중요한 자료나 문서에 대한 사전검토(감사조직에서 사전검토하는 회계 및 재무 관련 보고서는 제외) 등

- (5) 내부통제 및 법규 준수 등과 관련하여 정기적인 임직원 교육 실시 및 교육 현황의 관리
- (6) 임직원 윤리강령의 제정 및 세부 실천 방안 마련
- (7) 소비자 보호 업무에 관한 민원 처리 내용 및 경영공시 내용의 적정성 점검 등
- (8) 감독당국 및 감사조직과의 협조·지원
 - 가. 감독당국과의 유기적인 협조 체제 및 의사소통 채널 구축
 - 나. 연간 감사계획 수립 시 감사위원회(또는 감사)와의 협의·조언 등
- (9) 준법감시 결과의 주기적인 기록유지 및 준법감시인의 연간 활동 계획·결과에 대한 보고서 작성 및 경영진 또는 감사위원회(또는 감사)앞 보고

2. 기관경고 및 임원문책 현황

- 해당사항 없음.

VII. 재무제표

- 감사보고서 별첨.

VIII. 기타

1. 민원현황

- 해당사항 없음.

2. 주요 용어해설

용어	내용(용어해설 및 주요산식)	관련 페이지
자본적정성 지표 1) 조정자기자본비율 2) 단순자기자본비율	조정자기자본/조정총자산*100 자기자본/총자산*100	- 9 -
수익성 지표 1) 총자산순이익률 2) 총자산경비율 3) 수지비율	당기순이익/총자산(평균)*100 총경비/총자산(평균)*100 영업비용/영업수익*100	- 10 -
유동성 지표 1) 원화유동성비율 2) 즉시가용유동성비율	원화유동성자산/원화유동성부채*100 즉시가용유동성자산/1개월이내만기도래부채*100	- 13 -